



Министерство на земеделието, горите и рибарството

# 60 ГОДИНИ ЛЕСОЗАЩИТНИ СТАНЦИИ В БЪЛГАРИЯ



Изпълнителна агенция  
по горите

## ЧЕСТО СРЕЩАНИ ВРЕДИТЕЛИ ПО ТОПОЛИТЕ



2020

# БЯЛА ВЪРБОВА ПЕПЕРУДА

*Leucoma salicis*

**Хранителни растения:**

Предимно тополи и в много по-малка степен върби.

**Морфология:** Пеперудите са с копринено-бели криле, които достигат 40-60 mm. Яйцата се отлагат в групи и са покрити с бяла защитна материя, подобна на пяна. Гъсениците в първите две възрасти са с тъмнокафяво тяло. След всяко линеене то просветлява и след четвърта възраст по гръбната страна се появява надлъжна прекъсната линия от бели петна, окантена от червени, окосмени брадавици. Какавидите са кафяви, с рехави космици и са разположени в рехав копринен пашкул по ствола или завитите листа.

**Биология:** В условията на нашата страна видът развива основно 2 генерации за 1 година. Може да се развие и частично III-то поколение. Зимува като ларва във втора възраст в различни укрития по кората на нападнатите тополи. През пролетта гъсениците се активират и



Имаго



Яйцекупчинка



Ларва

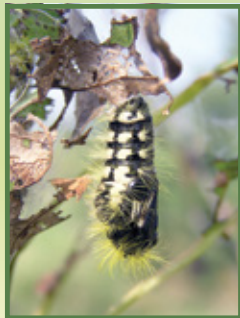
започват да се хранят, като отначало скелетират, а по-късно изгризват листата. Какавидират в началото на юни. Второто поколение се появява през юли и завърши развитието си обикновено до края на август. Снася яйца предимно по клонките на дърветата. Периодично се размножава масово.

**Повреди:** Причинява обезлиствания на тополите.

**Наблюдения:** Следи се за наличие на яйцекупчинки, гъсеници, какавиди и пеперуди на вредителя, както и за повреди.



Ларви



Какавида



Обезлистване

# МАЛКА ТОПОЛОВА НОЩЕНКА

*Nycteola asiatica*



Имаго



Ларви



Какавиди

**Хранителни растения:** Тополи и върби.

**Морфология:** Пеперудата е с размах на крилете от 21 до 27 mm. Предните крила са сиви, с една тъмночервеникава напречна ивица, обкръжена с двойна вълнообразна черна линия. Задните криле са пепеляво-бели с по-тъмни первази. Яйцето е елипсовидно сплеснато, сивкаво с напречни издатини. Гъсеницата е бледо-жълтеникава, а с напредване на възрастта променя цвета си до жълто-зелен. Тялото е окосмено с къси жълто-зелени космици. Дължината на възрастната ларва е до 25 mm. Какавидата е дълга до 14 mm, разположена в мръсно бял пашкул с форма на обърната лодка, закрепен най-често към листата.

**Биология:** Развива две генерации годишно, но при по-топли години се наблюдава и трето поколение. Пеперудите от първата генерация летят през юни, от втората – през август, а от третата – през октомври. Яйцата се снасят на групи от по 10-20 броя по нежните върхни листа, подредени в 4 или 5 реда. След излюпването си гъсениците се настаняват по няколко от долната страна на листата, като ги обвиват с паяжина. Първоначално те скелетират

листата, а по-късно изяждат голяма част от тях, като остава само нерватурата. Ларвите какавидират в короните на дърветата сред скелетираните листа.

**Повреди:** Причинява частични обезлиствания на тополите, като нанася значителни щети в млади култури и тополови разсадници.

**Наблюдения:** Следи се за наличие на гъсеници, какавиди и повреди. Гъсениците се хранят в обвити с копринени нишки млади листа по върховете на летораслите, а какавидите се намират най-често от долната страна на листата.



Какавиди



Повреди



Повреди



# ТОПОЛОВ ЛИСТОЯД

*Chrysomela populi*



Имаго



Възрастни и повреди

**Хранителни растения:** Тополи.

**Морфология:** Възрастните насекоми са дълги до 12-13 mm. Тялото им е металнозелено или синьо, овално, а елитрите са червени или керемиденочервени. Ларвата е мръсно-бяла, осеяна с черни брадавички. Главата и краката са черни. Какавидата е бледо- до жълто-кафява, закрепена с главата надолу най-често на някой лист.

**Биология:** Презимува като бръмбар под опадалите листа. С разлистването на тополите започва да изгризва пъпките и младите листа. Яйцата си снася на купчинки по 20-30 на долната страна на листата. Те са почти цилиндрични, оранжево оцветени. Излюпените ларви скелетират и изгризват листата. Младите бръмбари се появяват в края на юни и началото на юли и след това през периода август-септември. При сухи лета и топла есен се наблюдава и трето поколение през периода

септември-октомври.

**Повреди:** Вреди в стадий имаго и ларва, като причинява обезлиствания.

**Наблюдения:** През вегетационния период се следи за наличие на възрастни, яйца, ларви и какавиди по листата на тополите, както и за повреди по листата.



Яйца



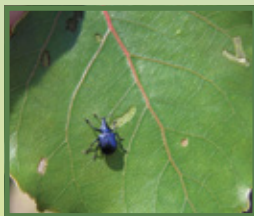
Ларва



Какавида

# ТОПОЛОВ ЦИГАРДЖИЯ

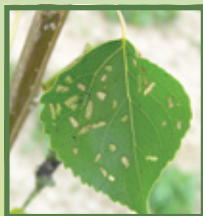
*Byctiscus populi*



Имаго



Възрастни



Повреди от допълнително хранене

**Хранителни растения:** Тополи, по рядко върби, дъб, бреза и др.

**Морфология:** Елитрите на възрастните имат квадратна форма. Тялото е металносиньо или металнозелено със златист или червеникав оттенък, дълго 4-6 mm. Главата е удължена като хобот. Яйцето е млечнобяло, овално, с диаметър около 0,5 mm. Ларвата е бяла със светлокафява глава, безкрака и сърповидно извита. На дължина достига до 6 mm. Какавидата е бяла, свободна, дълга около 5 mm.

**Биология:** Има едногодишна генерация. Възрастните се появяват през пролетта малко след разлистването и се хранят допълнително по листата. Женските свиват по един лист, в който снасят най-често по 1, рядко по 2-3 яйца. Ларвите се хранят във вътрешността на завитите листа. Какавидирането се извършва през лятото в почвата в землени камерки. Имагинирането е през същата година, но възрастните остават да зимуват в почвата.

**Повреди:** В отделни години причинява значителни



щети в младите култури, унищожавайки голяма част от листата, които изсъхват завити и опадват. Подобни повреди на тополите нанася и брезовият цигарджия (*Byctiscus betulae* L.), но при него свитите в тръбичка листа са повече (2-5 бр.), а броят на снесените яйца в тях е 5-6.

**Наблюдения:** Провежда се през м. април и май по свитите във формата на цигара листа.



Завит лист от  
тополов цигарджия



Завит лист от  
брезов цигарджия



Повреди



Повреди

# МАЛКА ТОПОЛОВА СТЪКЛЕНКА

*Paranthrene tabaniformis*

**Хранителни растения:** Тополи и много рядко върби.

**Морфология:** Пеперудата е с размах на крилата 18–28 mm и прилича на оса. Предните крила са покрити с кафяви люспи, а задните са прозрачни. Главата и тялото са черни с металносин оттенък. Краят на коремчето завършва с кичурче от черни косми, подобре развито при мъжките индивиди. Яйцата са черни с блестящ оттенък, овално-продълговати, леко сплеснати в средата. Младите гъсеници са бели, със сив или розов оттенък, а възрастните са кремаво-бели или бледожълти и достигат дължина до 32 mm. Главата е светло до тъмнокафява. Какавидите са кафяви и дълги 15–22 mm.

**Биология:** Има едногодишна генерация. Летежът протича от средата или края на май до август включително. Максимумът на имагинирането е през юни. Женските снасят яйцата си поединично или на малки групи по стъблата и клонките. Ларвите се вгризват



Имаго



Какавидна обвивка

в дървесината и издълбават продълговати ходове с дължина от 5 до 30 см. Екскрементите и стърготините изхвърлят навън. Зимува като гъсеница и какавидира през пролетта. При излитането на възрастните насекоми какавидните обвивки остават наполовина в излетните отвори, а другата половина се показва навън.

**Повреди:** Малката тополова стъкленка напада тополите във всички възрасти, но предпочита млади растения. Повредите се изразяват в образуване ходове в дървесината и на гали (надебелявания) в местата на вгризването на ларвите и проникване на гъби, увреждащи дървесината и кората. При силен вятър голяма част от нападнатите млади фиданки се пречупват.

**Наблюдения:** По наличието на гали върху стъблата и клоните.



Ларва



Повреда

# МАЛЪК ТОПОЛОВ СЕЧКО

## *Saperda populnea*

**Хранителни растения:**  
Тополи и върби.

**Морфология:** Бръмбарът е дълъг 9-16 mm. Тялото е тъмносиво до черно, покрито с гъсти сиво-жълти власинки. Елитрите са сиво-кафяви до черни с по 4-5 жълтеникави овални петна, подредени в редица. Яйцето е белезникаво, продълговато, със закръглени краища и дължина около 1,5 mm. Ларвата е бяла или жълтеникава, безкрака, с цилиндрично тяло и дължина 12-18 mm. Главата е жълто-кафява. Какавидата е жълтеникаво-бяла, дълга 10-15 mm.

**Биология:** Генерацията е едногодишна, но при голяма надморска височина, където напада трепетлика, е двегодишна. Летежът протича в кратки срокове в периода от средата на април до началото на май. Възрастните се хранят допълнително с листа и кора от тънките клонки. Женските правят подковообразни ранички в кората на клоните и снасят поединично яйца. Новоизлюпените ларви



Имаго



Повреда с ларва

отначало се хранят с кората, а впоследствие проникват в сърцевината на дървесината, като правят надлъжни ходове с дължина до 2–3 см. В мястото на снасянето и след това на вгризване на ларвите в дървесината се образуват вретеновидни гали.

**Повреда:** Предпочита клоните на млади тополи и стъблата на двегодишни фиданки в разсадниците. В ларвните ходове се настаняват фитопатогенни гъби по кората и по дървесината. Частта от летораслите над галите обикновено загива или се пречупва от вятъра.

**Наблюдения:** По галите върху клоните и стъблата.



Повреди



Излетен отвор

# ТОПОЛОВА ПЕТНИСТА ЗЛАТКА

## Trachypteris picta

**Хранителни растения:** Тополи, по-рядко върби.

**Морфология:** Бръмбарът е дълъг до 12 mm. Оцветяването е черно-бронзово с метален блясък. Елитрите са осеяни с жълти многоъгълни петна. Ларвите достигат дължина до 25 mm. Оцветяването им е кремаво. Първият сегмент е силно разширен, което прави ларвата лесно различима от тези на останалите дървесиноа такава щ и насекоми. На горната страна на този сегмент се намира кръгла площадка, покрита с точковидни хитинови израстъци. В предния край на площадката има две вдлъбнати бразди, които образуват неправилен конус. Какавидата е свободна, бяла, поместена в какавидна камерка в дървесината.

**Биология:** Има едногодишна генерация. Възрастните се появяват в края на май и началото на юни, а при по-студени лета и през юли. Женските снасят яйцата в основата на стъблата. Ларвите прегризват кората и се вгризват дълбоко в дървесината. Издълбават плоски вертикални ходове с неправилна форма,



Имаго



Имаго



Ларви



пълни със стърготини и екскременти. През есента слизат в корените или в покритите с почва части на стъблото, изготвят си камерки и презимуват в тях, прегънати на две. Напролет какавидират и имагинират в същите камерки.

**Повреди:** Напада предимно отслабнали тополови култури. При масови нападения може да засели и здрави дървета. В началния стадий на нападението причинява кафяво слизотечение.

**Наблюдения:** По слизотеченията в местата на нападенията.



Ларва



Повреда



Повреда

**Съставител:**

Лесозащитна станция гр. Пловдив

**Източници на снимки:**

Лесозащитна станция – гр. Пловдив  
[www.forestryimages.org](http://www.forestryimages.org) | [www.d-photo.cz](http://www.d-photo.cz) | [www.populus.it](http://www.populus.it)

**Източници на информация:**

Ръководство по защита на горите, Част I, 2006 г.  
Болести и насекомни вредители по тополите, 2002 г.



ЮГОЗАПАДНО ДЪРЖАВНО ПРЕДПРИЯТИЕ  
ДЛ БЛАГОЕВГРАД

В ХАРМОНИЯ С ПРИРОДАТА

**ИЗДАВА:**

**ЮГОЗАПАДНО ДЪРЖАВНО ПРЕДПРИЯТИЕ ДЛ**

**ГР. БЛАГОЕВГРАД, УЛ. "ЗОРА" 18**

**WWW.UZDP.BG**