



Министерство на земеделието, горите и рибарството

60 ГОДИНИ ЛЕСОЗАЩИТНИ СТАНЦИИ В БЪЛГАРИЯ



Държавна агенция
по горите

ЧЕСТО СРЕЩАНИ ВРЕДИТЕЛИ ПО ШИРОКОЛИСТНИ ДЪРВЕСНИ ВИДОВЕ



2020

ГЪБОТВОРКА

Lymantria dispar

Хранителни растения: Напада над 300 вида широколистни дървета и храсти, като може да засегне големи площи дъбови гори.

Морфология: Крилето са с кафеникав и белезникав цвят с напречни линии на предния чифт. Женските пеперуди са близо 2 пъти по-едри от мъжките – при разтворени криле размерът им достига до 80 mm. Характерен белег на гъсениците са двойките брадавички върху гърба им, като първите 5 са сини, а останалите червеникави, от които излизат кичури космици. Какавидите са кафяви, поместени в белезникави пашкули сред изгризаните листа.

Биология: Характерна особеност на вида са големите колебания в числеността му и масови размножавания (каламитети). Лети през юни-юли. Женската пеперуда отлага от 200 до 1000 бр. яйца покрити с фини бежови космици в купчинка по стъблото, която прилича на гъбичка. Тази особеност е дала името на вида. До есента гъсеничките се развиват в отложените яйца, като в това



Женско имаго



Мъжко имаго



Яйцекупчинка

състояние презимуват и се излюпват на следващата година през април-май. Новоизлюпените гъсеници в продължение на няколко дни остават неподвижни върху яйцекупчинките и в тази възраст лесно се отнасят от вятъра на големи разстояния.

Повреди: Гъсениците повреждат листата и при висока численост могат да причинят пълно обезлистване.

Наблюдения: Провеждат се в края на м. май и началото на м. юни за установяване наличието на повреди (обезлистване) и от м. август до м. октомври – за яйцекупчинки.

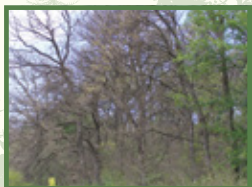
Внимание: Гъсениците могат да предизвикат алергични реакции.



Ларва



Какавиди



Обезлистване



Яйцекупчинки

ЗЛАТОЗАДКА

Euproctis chrysorrhoea



Хранителни растения: Предимно овощни дървета. В горите напада насаждения от дъбове и други широколистни видове.

Морфология: Крилетата на пеперудата са бели, но понякога предните са изпъстрени с тъмни точки. Размахът им е 30-40 mm. Характерен белег при женските е наличието на края на коремчето на дебел кичур от златисти космици, което е дало и името на вида. Отстрани на гъсениците има бяла прекъсната линия, а от горната страна – две тъмни линии и брадавички, от които излизат кичури космици. Две от тях са оранжеви и от тях се отделя парливо вещество. Какавидите са разположени в белезникави пашкули, прикрепени върху листата на нападнатите дървета. Те са тъмнокафяви и са покрити с фини космици. Яйцата са подредени в купчинки, покрити със златисти космици, разположени върху долната повърхност на листата.

Биология: Характерна особеност на вида са големите колебания в числеността му и масови размножавания (каламитети).



Имаго



Яйцекупчинка



Ларва



Ларва

Лети през юни-юли. До две седмици след отлагането на яйцата се излюпват гъсеничките. Те водят групов живот. Зимуват като гъсеници от трета възраст в гнезда, направени от няколко листа, оплетени с копринени нишки.

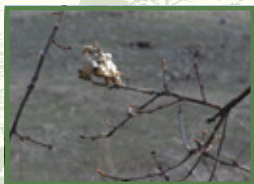
Повреди: Младите гъсеници през есента изгризват епидермиса от горната страна на листа. Напролет отначало се изхранват с пъпките и новоформираните листа. По-късно изгризват изцяло листата като остават само дебелите жилки. При висока численост причиняват пълно обезлистване.

Наблюдения: Провеждат се през вегетационния период по повредите и през есента след опадане на листата по наличието на зимни гнезда на вредителя.

Внимание: Гъсениците, както и паяжинестите гнезда могат да предизвикат алергични реакции.



Гъсенично гнездо



Гъсенично гнездо



Обезлистване

ГОЛЯМА ЗИМНА ПЕДОМЕРКА

Erannis defoliaria

Хранителни растения: Напада голям брой широколистни горско-дървесни и овощни видове. В горите най-често е вредител по дъба, липата, бука, габъра и др.

Морфология: Женската пеперуда е безкрила. При мъжката предните крила са жълтеникави, а задните – сиво-кафеникави. Размахът на крилето достига до 50 mm. Гъсениците са с кафеникаво-зелено тяло с по една жълта надлъжна ивица от страни и две тъмни линии на гърба. Главата е оцветена в оранжево. Имат три чифта гръдни крака и два чифта коремни. Какавидата е кафеникава. Яйцата си разполага поединично или на групи в основата на пъпките.

Биология: Зимува в стадий яйце. Излюпва се напролет. В края на юни и през юли видът какавидира в почвата. Възрастните се срещат от септември до ноември. Безкрилите женски пеперуди пропълзават по стъблото и се изкачват до короната на растението гостоприемник, за да отложат яйца.

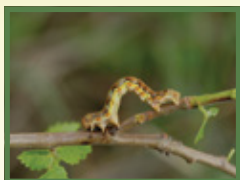
Повреди: Новоизлюпените гъсеници на педомерките



Мъжко имаго



Женско имаго



Ларва



Ларва и повреда

повреждат пъпките, след това правят дупки във формираните се листа, а с нарастването си гъсениците изгризват цялата листна петура. Могат да предизвикат обезлиствания на големи площи дъбови гори.

Наблюдения: Провеждат през м. май по наличието на гъсеници, повредени листа и обезлистване.



Обезлистване

МАЛКА ЗИМНА ПЕДОМЕРКА

Operophtera brumata



Хранителни растения: Напада голям брой широколистни видове. В горите най-често е вредител по дъба, липата, бука, габъра и др.

Морфология: Женската пеперуда е със закрънели сиво-зелени криле, които достигат до средата на тялото. Мъжките са с нормално развити криле, сивкаво-кафеникави на цвят, като предните са изпъстрени с няколко по-тъмни напречни линии. Размахът на крилето е до 30 mm. Новоизлюпените



Мъжко имаго



Женско имаго



Ларва

гъсеници са тъмносиви, но постепенно позеленяват. Главата също е зелена. Надлъжно на гърба има тъмнозелена ивица, а отстрани на

тялото ивиците са светло зелени. Какавидата е кафеникава, поместена в пашкул в почвата.

Биология: Зимува като яйце. Има разтегнат период на излюпване през пролетта. В края на май и през юни какавидира в почвата. Появата на възрастните започва от средата на октомври. Женските не могат да летят, а пропълзят по стъблата на растенията до клонките в короната на дърветата и отлагат яйцата си в основата на пъпките.

Повреди: Новоизлюпените гъсеници на педомерките повреждат пъпките, след това правят дупки във формираните се листа, а с нарастването си гъсениците изгризват цялата листна петура. Могат да предизвикат обезлиствания на големи площи дъбови гори.

Наблюдения: Провеждат се през м. май по наличието на гъсеници, повредени листа и обезлистване.



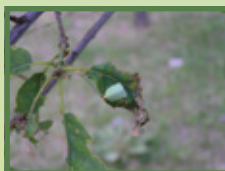
Обезлистване

ЗЕЛЕНА ДЪБОВА ЛИСТОВРЪТКА

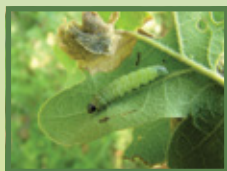
Tortrix viridana



Имаго



Имаго и повреди



Ларва

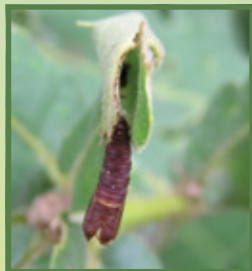
Хранителни растения: Вредител по дъбовите насаждения.

Морфология: Предните криле са зелени, а задните сиви. Размахът им достига до 20 mm. Гъсениците са дълги до 20 mm. Те имат черна глава и зелено оцветено тяло, осеяно с тъмни брадавички и нежни космици. Какавидата е около 10 mm и е тъмна на цвят. Разположена е в завития лист, в който се е хранела гъсеницата.

Биология: Видът зимува в стадий яйце. Излюпва се през април. Гъсениците правят укрития от два листа, свързани с паяжина, или от един лист, навит като пура. В тях гъсениците се хранят и какавидират. Имагинирането на възрастните е две седмици след какавидирането. Летежът на пеперудите е в края на май. Женската пеперуда снася яйцата по тънките клонки, в основата на пъпките.

Повреди: Младите гъсеници се хранят с пъпките. При разлистване на дърветата започват да скелетират листата или ги изгризват.

Наблюдения: Провеждат се през м. май по завитите и огризани листа.



**Какавидна
обвивка**



Завити листа



Обезлистване

БУКОВ СКОКЛЪО

Orchestes fagi



Имаго

Хранителни растения: Обикновен бук и източен бук.

Морфология: Тъмноклафяво бръмбарче, покрито със сиви космици, дълго до 4 mm. Краката и антените са светлокафяви. Задните крака са надебелени, скачащи. Яйцето е бяло до синкаво, овално и се намира в малка ямка в централната жилка на листа. Ларвата е бяла, извита и се намира в мини по буковите листа. Мините започват от централния нерв на листа във вид на тясна лента, която постепенно се разширява в големи петна, заемащи голяма повърхност. В разширената част се разполага какавидата, която е бяла на цвят.

Биология: Зимува като възрастно. Бръмбарчетата извършват допълнително хранене, надупчвайки листата. Женската на буковия скокльо снася по едно яйце в главната жилка от долната страна на листа, от което се излюпва ларва и тя прави мина в него. Излюпването става още рано напролет в по-южните райони на страната. Ларвният период продължава до 25 дни. Бръмбарите от новото поколение се

появяват 10-12 дни след какавидирането. Те са с по-светла окраска. Имагинирането започва от средата на май. През август слизат в почвата за зимуване.

Повреди: Ларвите правят мини в листата, а възрастните при допълнителното се хранене надупчват листата.

Наблюдения: Провеждат се през м. май и юни по повредите на листата.



Повреда от ларва



Повреди



Повреда от имаго

ДЪБОВА КОРИТУХА

Corythucha arcuata

Хранителни растения: Основно дъбове и питомен кестен.

Морфология: Възрастните са сплеснати, дребни, сиво оцветени дървеници. Те са с широки, дантелоподобни, прозрачни крила с кафяви петна по тях. Дължината на тялото е около 3 мм. Нимфите са сиви до черни, покрити с шипчета и преминават през 5 нимфални възрасти. Яйцата са черни, продълговати, отложени върху долната страна на листата в групи от 15-100 бр.

Биология: Има от 2 до 4 поколения годишно. Пълният цикъл на развитие от яйце до възрастно продължава между 4 и 6 седмици. Зимува като възрастно в пукнатините на кората на дърветата, в почвената постилка или други укрития в близост до растението-гостоприемник. Презимувалите възрастни се преместват върху долната страна на листата веднага след като те се оформят през пролетта и започват да се хранят.

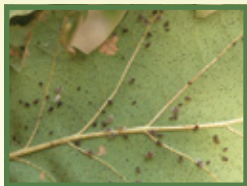
Повреди: Възрастните и нимфите се хранят от долната страна на



Имаго



Нимфи



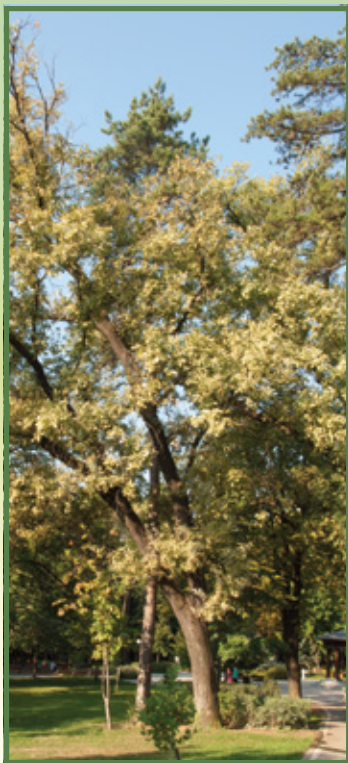
Нимфи и възрастни



Яйца

листата, смучейки сокове от клетките на паренхима, като причиняват обезцветяване на горната повърхност на петурите. Това води до намаляване на фотосинтезата и може да причини преждевременно опадане на листата при голяма плътност на вредителя.

Наблюдения: Извършват се през вегетационния период по наличието на вредителя в различните му стадии на развитие от долната страна на листата и по избледняването им. В средата на лятото при силно нападение почти цялата повърхност на листата може да бъде повредена и депигментирана.



Повреди

Съставител:

Лесозащитна станция гр. Пловдив

Източници на снимки:

Лесозащитна станция – гр. Пловдив, Георги Георгиев, Данаил Дойчев
www.naturspaziergang.de | www.forestryimages.org |
www.lepiforum.de | www.biolib.cz | www.waldwissen.net

Източник на информация:

Ръководство по защита на горите, Част I, 2006 г.



ЮГОЗАПАДНО ДЪРЖАВНО ПРЕДПРИЯТИЕ
ДЛ БЛАГОЕВГРАД

В ХАРМОНИЯ С ПРИРОДАТА

ИЗДАВА:

ЮГОЗАПАДНО ДЪРЖАВНО ПРЕДПРИЯТИЕ ДЛ

ГР. БЛАГОЕВГРАД, УЛ. "ЗОРА" 18

WWW.UZDP.BG