

Прогнозата на лесозащитните станции за очакваните нападения от вредители, болести и други повреди през 2007 г. показва, че общата засегната площ от стъблени вредители за страната възлиза на 12 800 дка, в т.ч. 4500 дка са силно нападнати. Като най-значителни по площ се очертават нападенията от върхов корояд - над 4881 дка са засегнатите насаждения, в които е установен този вредител. 6161 дка са посочени в прогнозата като напад-

материали в случай на престои повече от 30 гена след сечта, при добиване през периода от 1 април до 30 септември, а на всички добити извън този срок иглолистни материали е необходимо обелване най-късно до 20 април.

За да бъде успешна борбата срещу стъблените вредители в горите, на първо място тя трябва да се основава на добро познаване на тяхната биекология. В настоящия момент като вредител с най-голямо значение за нашите борови гори се очертава върховият корояд (*Ips*

биологията и най-важните признаци, използвани при мониторинга на върховия корояд, както и естествените регулатори на вредителя - паразитоиди и хищници.

Възможностите за защита от този опасен вредител най-общо могат да бъдат разделени на две групи: превантивни и изтребителни.

За предпазване от нападения от върхов корояд най-голямо значение имат следните мероприятия:

Формиране на здрави и жизнени насаждения чрез адекватни и своевременно горскостопански мероприятия

Необходимо е да се заложи на профилактиката

нати от „корояди“, но в по-голямата част от тях също става въпрос за нападения от върхов корояд или типограф. Само от типографа засегнатата площ е 200 дка, 1000 дка - от големия горски градинар, а 570 дка - от големия боров хоботник.

В Наредба № 56 за защита на горите от вредители, болести и други повреди са определени методите за защита на горите - профилактика и карантина, химична, биологична, механична и интегрирана борба. В практиката за борба срещу стъблените вредители в горите са полесно приложими само някои от тях. Единият е механичната борба, при която се извършва привличане и унищожаване на вредителите с ловни дървета. Неудобството на този вид борба е, че се провежда само при слабо нападение от вредители и болести, на ограничени площи или за предпазване на отделни ценни дървета. Другият начин е своевременното провеждане на отгледни и санитарни сечи като елемент на интегрираната борба срещу насекомни вредители и болести в горите. Провежда се в определени от държавното лесничейство обекти под методическото ръководство на лесозащитните станции. Профилактичните мероприятия са с голямо значение за предотвратяване на появата и развитието на вредителите и повредите от тях в горите. Най-важните от тези мерки са навременните отгледни и санитарни сечи и недопускането на механични повреди по оставащите след сечта дървета и подраст, почистване на сечищата и подържане на хигиена в гората. Също така задължително трябва да се обелват иглолистните

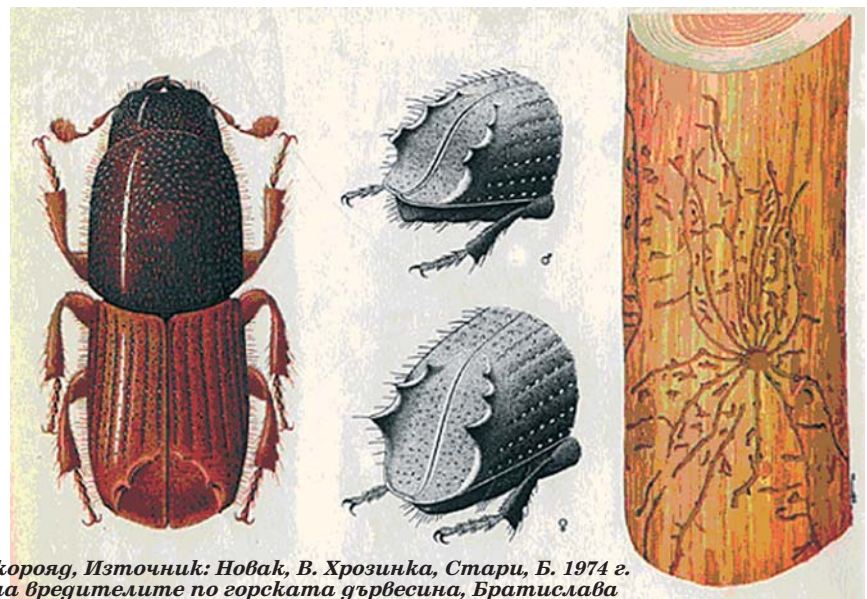
Инж. Стефан БАЛОВ - главен експерт в НУГ

acuminatus). Вредителят напада главно белия бор, като се размножава предимно в зоната на тънката кора на дърветата. Генерацията е едногодишна, но в по-ниските райони и в някои години може да е двогонна. Летежът започва през май и продължава през по-голямата част от лятото. Женските бръмбари правят брачни камерки предимно по онези части от стъблата, които са покрити с тънка кора, и по клоните. В брачната камерка един мъжки опложда няколко женски. Излюпилите се ларви са бели, без крака, сърповидно извити, дълги до 4.5 мм. В „Ръководство по защита на горите. Част I“ (2006) подробно са разгледани морфологията,

и. Редовно провеждане на отгледните сечи за своевременно изваждане от насаждението на потиснатите и изостаналите в растежа си дървета, а едновременно с това и за намаляване на повредите от мокър сняг. Избягване и недопускане на пресилени сечи.

Качествено почистване на сечищата в белоборовите гори, тъй като отпадъците при сечта имат важно значение за развитието и разпространението на вредителя и в много случаи дават началото на короядните петна.

В случай на поява на повреди от сняг, вятър, пожари и гр., трябва незабавно да се направи необходимото за осигуряване на краткосроч-



Върхов корояд, Източник: Новак, В. Хрозинка, Стари, Б. 1974 г. Атлас на вредителите по горската дървесина, Братислава

ното изсичане, обелване и извозване на повредената гървесна маса заедно с отпада.

При поява на короядни петна - изсичане и изнасяне на нападнатите гървета преди излитането на възрастните.

От проучвания на Б. Зашев е установена пряка връзка между нарастването на ползването в горите и нарастването и разпространението на върховия корояд, тъй като повишеният размер на ползването води до неколкратно завишаване на количеството на отпадъците от сечта. Във всички случаи при увеличаване на ползването в горите трябва предварително да се помисли как ще се оползотворяват отпадъците от сечта. Особено внимание при почистване на сечищата е необходимо да се обърне на клоните с дебелина над 2 см. Потънките клони могат и да се оставят в сечищата за подгържане на биологичното равновесие и обмен.

Най-общо казано изнасянето на отпадъците, третирането им с инсектициди, когато е възможно, или унищожаването им чрез механично раздробяване с машини или изгаряне да се извършват така, че в периода от 1 април до 1 юли в сечищата да не се задържат вършина и клони с дебелина над 2 см.

Да се вземат всички предпазни мерки за избягване на механични повреди по гърветата и в случай че се установят такива, да се провеждат чести наблюдения за поява на вредителя.

В горски райони, където се използват огради от белоборови облаци материали, е необходимо да се следи за тяхното обелване преди употреба. Ако се установят пропуски в това отношение, е необходимо да се пристъпи към обелване на материалите

при поява на вредителя и унищожаване на кората или третиране с инсектициди.

Изтребителните мерки включват санитарни сечи и залагане на ловни гървета.

Често пъти, въпреки полаганите усилия от страна на специалистите от лесозащитните станции и собствениците на гори по места, не се получава желаният резултат. Това се дължи на твърде голямото закъснение при провеждането на санитарната сеч, често чак през октомври и ноември, когато вредителят вече е излетял и заселил други гървета. Не винаги се обелва и унищожаване (или третиране) с инсектициди кората на отсечените гървета. Една част от короядните петна остават неизсечени и непочистени до излитането на вредителите от тях.

За да се получи добър резултат, специалистите препоръчват следното:

Изсичането на нападнатите гървета да започне веднага, щом се установи короядното нападение, обикновено това е началото на юли, когато се наблюдават пожълтяване на короните на гърветата, дупчици по стъблото, пълни с гървесни стъргодини, капчици смола по кората и т.н., и да приключи най-късно до началото на второто десетдневие на август. Да се изсичат само нападнатите до тогава гървета. Практиката на изсичане на един пояс от околните здрави незаселени от вредителя гървета не допринася полза, а по-скоро е вредна.

При залагане на ловни гървета най-добре е те да са неокастрени, разположени на по-осветени и проредени места в близост до короядното петно, като върхът на поваленото гърво е насочен в северна по-

сока и дебелият му край при възможност не се допира до земята, за да се предотврати бързото загиване и отлюпване на кората от долната му страна. При обгаряне от слънцето на изложената на открито част от кората на ловното гърво тя не се заселва от вредителя. Броят на ловните гървета зависи от плътността на вредителя. Най-добре е ловните гървета да се залагат на два пъти през годината, първия път не по-късно от средата на април, като за целта много успешно могат да се използват повалени и пречупени през зимата от вятър и сняг гървета, и втория път - през първата половина на юни. Първите заложени гървета трябва да се обелват най-късно в първата половина на юни, а вторите - през първата половина на юли.

В заключение трябва да се каже, че най-важното условие да предпазим боровите гори от върховия корояд и другите стъблени вредители е създаването и формирането на здрави и устойчиви насаждения, правилното им стопанисване, включващо своевременно, професионално и качествено планиране и провеждане на различните видове сечи и едновременно с това - подгържане на добра хигиена в гората и точно спазване на разпоредбите на нормативната уредба по защита на горите.



Трите стъбла от полски бряст, намиращи се в м. Джинджийска кория, северозападно от Дупница, са на възраст 280 години.

Височината им е 19 метра, обиколката на всяко стъбло на гръдна височина е: 2.67, 2.16 и 2.63 метра.

Това, че са обявени за природна забележителност, за съжаление не може да попречи преди година да изсъхнат.

Снимката е на Михаил МИХАЙЛОВ

К ПАЗАРДЖИК
КЛИМАТЕТ

СУШИЛНИ ЗА ДЪРВЕСИНА

GSM: 088 9 424 678
GSM: 089 8 614 581
www.klimatet.hit.bg
e-mail:klimatet@abv.bg